

Le guide des jouets

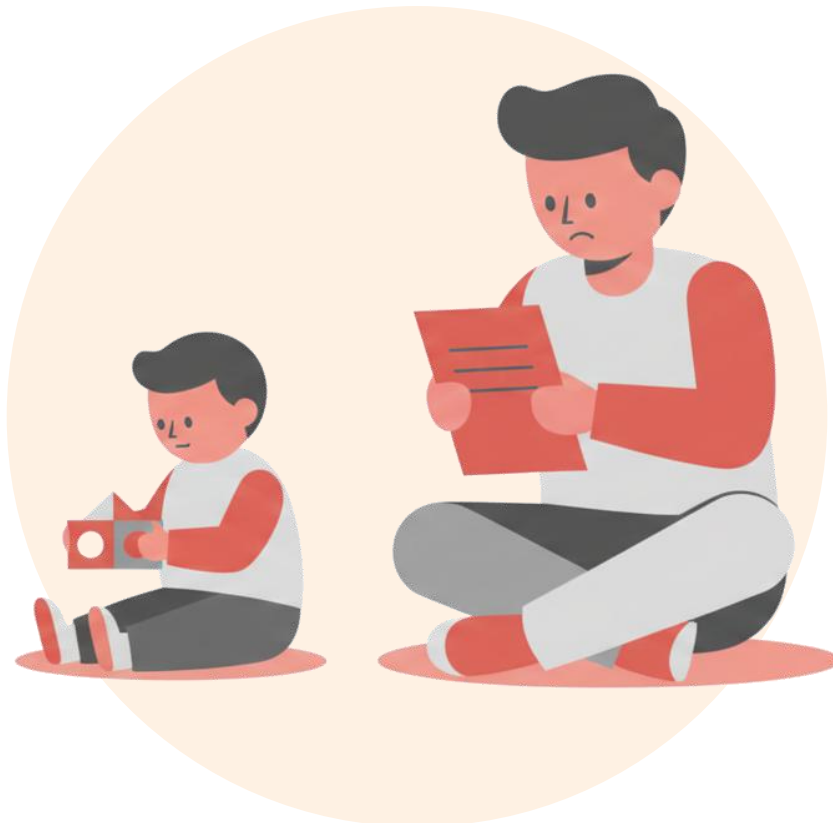
Les jouets peuvent présenter des risques que les enfants ne perçoivent pas toujours. Parents et fabricants doivent donc veiller à leur sécurité. Pour réduire les dangers, il faut lire les instructions, respecter les avertissements et vérifier l'état du jouet. Les points suivants rassemblent les précautions essentielles pour un usage sûr.

Les normes

Tous les jouets mis sur le marché doivent répondre aux exigences de sécurité définies par la réglementation européenne.

Cette réglementation prend en compte les comportements habituels des enfants et couvre :

- Les propriétés mécaniques.
- L'inflammabilité.
- Les caractéristiques chimiques et électriques.
- Les conditions d'hygiène.



Les indispensables

Le sigle « CE »

signifie que le fabricant atteste que son jouet est conforme aux normes de sécurité en vigueur. Ce marquage garantit que les procédures d'évaluation de conformité ont été respectées. Il doit être apposé de manière lisible, visible et indélébile (sur le jouet, son étiquette ou son emballage).

L'emballage doit comporter **des mentions obligatoires** comme : L'âge minimum recommandé, La nécessité d'une surveillance par un adulte.

Ces indications sont essentielles pour certains jouets spécifiques (activité, fonctionnels, aquatiques, contenant des denrées alimentaires, chimiques...).

La norme NF

en complément du marquage CE, garantit un niveau de sécurité plus élevé grâce à des contrôles rigoureux réalisés par des laboratoires indépendants.

La DGCCRF

vérifie régulièrement la conformité des jouets à cette réglementation.



Certains composants comme les **aimants** présentent des risques particuliers (ingestion, étouffement, asphyxie). C'est pourquoi certains jouets, notamment les coffrets magnétiques ou électriques, portent donc la mention :

« Attention ! Ne convient pas aux enfants de moins de 8 ans. Ce produit contient de petits aimants. »

Quels jouets pour quel âge ?

Lorsqu'on choisit un jouet pour un enfant, l'âge est un facteur déterminant. Il conditionne non seulement l'intérêt que l'enfant portera au jouet, mais surtout sa sécurité. Certains jouets peuvent présenter un danger pour les enfants de moins de 3 ans.

Dans ce cas, ils doivent obligatoirement porter un avertissement, tel que :



- « Attention ! Ne convient pas aux enfants de moins de 36 mois (3 ans) »
- un symbole d'interdiction représentant une tête d'enfant accompagnée de la mention :
« 0-3 » dans un cercle rouge barré

Ces mentions doivent être accompagnées d'une explication du risque encouru.

par exemple :

- « petits éléments (étouffement) »
- « corde longue – étranglement (danger) »
- « petites balles – étouffement (danger) »

Il est important de noter que ces avertissements ne s'appliquent pas aux jouets conçus pour les moins de 3 ans, car ceux-ci ne doivent jamais contenir de petits éléments détachables ou avalables. L'étouffement reste en effet la principale cause de décès liée aux jouets chez les jeunes enfants.

Un jouet destiné aux tout-petits doit respecter plusieurs règles strictes :

- Être incassable
- Ne présenter aucune pointe ni arête coupante
- Ne pas contenir de petites pièces détachables (ex. : yeux, roues, boutons)
- Ne pas comporter de cordes, chaînes ou fils longs, qui pourraient provoquer un étranglement

D'autres recommandations peuvent être considérées dès lors que l'on souhaite offrir un jouet à un enfant :

- Évitez les mécanismes complexes ou pliants, qui peuvent pincer ou blesser les petites mains
- Si le jouet utilise des piles ou un transformateur, assurez-vous que le compartiment à piles est solide et sécurisé – l'enfant ne doit pas pouvoir y accéder facilement
- Privilégiez les jouets fabriqués en plastique coloré dans la masse plutôt que peints ou décorés en surface, afin d'éviter les risques d'écailles ingérées

Avertissements



Attention à certains produits attirants

Certains objets présents dans la maison ne sont pas des jouets et peuvent devenir dangereux entre les mains d'un enfant. Il est essentiel de vérifier s'ils sont adaptés à leur âge et de les garder hors de leur portée pour prévenir tout accident.

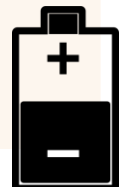
Exemples d'objets non destinés aux enfants : poupées décoratives ou folkloriques dites « de collection », décorations de fêtes, modèles réduits pour collectionneurs adultes, puzzles de plus de 500 pièces, figurines de collection, etc.

Les vieux jouets doivent également être un point de vigilance, ils pourraient ne pas être conformes aux exigences actuelles de sécurité

Prenez garde aux piles utilisées dans les jouets électriques

Bien qu'elles soient d'un usage courant, les piles peuvent être à l'origine d'accidents lorsqu'elles sont trop anciennes, endommagées par un choc ou remplacées une à une au lieu d'être changées simultanément.

N'hésitez pas à les recycler : de nombreux magasins sont désormais équipés de conteneurs destinés à la collecte des piles usagées.





Expliquez à l'enfant le fonctionnement du jouet

Il est important de sensibiliser à certains risques et d'adopter les bons gestes pour les éviter. Veillez à ce que les tout-petits n'aient pas accès aux jouets destinés aux enfants plus âgés, car ils ne sont pas adaptés à leur âge. De même, ne laissez pas traîner de petits objets susceptibles de les attirer : ils pourraient être portés à la bouche et présenter un risque d'étouffement.

Gardez à l'esprit qu'un jouet simple est souvent un jouet plus sûr

Si vous choisissez un jouet en bois, privilégiez l'hévéa massif, reconnu pour sa solidité et son innocuité. Pour les peluches et les poupées, optez de préférence pour des modèles en coton certifié biologique. En ce qui concerne les jouets en plastique, le polypropylène et le plastique ABS sont à privilégier car ils offrent une meilleure stabilité et sécurité.

Vérifiez également la présence du marquage CE, qui atteste de la conformité du jouet aux normes de sécurité européennes. Certains labels supplémentaires, comme NF Environnement, GS (Geprüfte Sicherheit) ou encore Oeko-Tex pour les textiles, peuvent vous garantir des produits testés, durables et sans substances nocives.



Mise en garde par type de jouets

Jeux chimiques

Pour les enfants qui rêvent de devenir apprentis chimistes, un coffret d'expériences peut être très attractif. Cependant, attention : ces jouets ne sont pas tous sans risque !

Exemple de jeux : pâtes à modeler, kits de moulage, de magie...

Ces jeux présentent des risques et doivent impérativement être utilisés sous la surveillance d'un adulte.

Ils doivent afficher clairement l'âge recommandé, des consignes de sécurité précises, une notice d'utilisation détaillée, ainsi qu'une indication des premiers secours en cas d'accident.



Jeux de construction et de sociétés

Pour les enfants en quête de créativité, les jeux de construction ou de société sont des choix idéaux : ils les divertissent tout en stimulant leur imagination, leur logique et parfois même leurs connaissances.

Exemple de jeux : dominos, kapla, jeu de l'oie, lego, etc.

Au moment de l'achat, gardez en tête que les besoins et les capacités des enfants varient selon leur âge.

Assurez-vous que le jeu ou le jouet correspond bien à l'étape de développement de l'enfant.

Soyez particulièrement attentif aux petits éléments tels que les pions, pièces détachables, dés ou accessoires similaires : ils peuvent présenter un risque réel d'étouffement ou d'étranglement chez les tout-petits.



Peluches, poupons et poupées

Pour les enfants rêveurs, sensibles et ceux qui aiment imiter les adultes, les peluches, poupons et poupées sont des jouets parfaits pour développer leur imagination et leurs capacités d'empathie.

Ces jouets doivent être sûrs et adaptés. Les peluches ne doivent donc pas comporter l'avertissement en langue française de restriction d'âge ou le pictogramme correspondant. Ni de recommandation d'âge du type + 10/12/18 mois.

La présence de ces avertissements et recommandations d'âge sur une peluche doit alerter.

Soyez attentif aux détails comme coutures, rembourrage ou éléments détachables pouvant être dangereux.

Assurez-vous que les poils tiennent bien en place.

Privilégiez une peluche non emballée pour pouvoir en évaluer la qualité, et adaptée à la taille de l'enfant pour une bonne prise en main.



Recommandation par âge

De 0 à 3 ans

Âge approprié

→ Respecter la tranche d'âge indiquée sur l'emballage.

Normes certifiées

→ Privilégier les jouets avec le marquage **CE** ou la norme **NF**.

Sans petites pièces

→ Risque d'étouffement : aucun élément ne doit pouvoir être avalé.

Matériaux sûrs

→ Sans substances toxiques (BPA, plomb, phtalates), lavables, non cassants.

Pas de cordons longs

→ Longueur max. de 22 cm pour éviter tout risque d'étranglement.

Solide et bien conçu

→ Pas de parties pointues, détachables ou facilement cassables.

Son modéré

→ Le jouet ne doit pas dépasser **85 dB** pour protéger l'ouïe.

Entretien régulier

→ Nettoyer souvent et vérifier l'usure.

De 3 à 5 ans**Adapté à l'âge et aux capacités**

→ Choisir des jouets adaptés au développement moteur et cognitif de l'enfant.

Normes et labels

→ Vérifier le marquage **CE** et, si possible, des labels qualité (**NF**, **GS...**).

Attention aux petites pièces

→ Toujours surveiller les jouets contenant des éléments démontables (risque si l'enfant met encore à la bouche).

Matériaux sûrs

→ Sans substances toxiques (BPA, plomb, phtalates), lavables, non cassants.

Jouets solides et bien finis

→ Pas de bords tranchants, pièces mal fixées ou fragiles.

Éviter les jouets trop bruyants

→ Le son doit rester inférieur à **85 dB** pour préserver l'audition.

Utilisation encadrée de piles ou aimants

→ Jouets à piles : compartiment sécurisé.

→ Éviter les aimants puissants ou petits (très dangereux s'ils sont avalés).

Surveillance des jeux actifs

→ Les jeux d'extérieur doivent toujours être accompagnés d'équipements de sécurité (casque, protections).

De 5 à 12 ans**Choix adapté à l'âge et à la maturité**

→ Respecter l'âge indiqué sur l'emballage, en tenant compte des compétences de l'enfant.

Normes de sécurité

→ Jouets avec marquage **CE** et, si possible, des labels qualité (**NF**, **GS**...).

Prudence avec les petits éléments techniques

→ Jeux de construction, kits scientifiques : sous surveillance si composants fragiles, coupants ou conducteurs.

Matériaux sûrs et durables

→ Sans substances toxiques, surtout pour les jouets à usage fréquent ou prolongé (pâte à modeler, peinture, etc.).

Électronique et piles sécurisées

→ Compartiments à piles verrouillés et vérification de l'état de celles-ci.

→ Éviter les jouets contenant de petits aimants puissants.

Contrôle du niveau sonore

→ Toujours sous **85 dB** pour éviter des dommages auditifs.

Sécurité des jeux physiques et sportifs

→ Casques, genouillères, coudières obligatoires pour trottinettes, rollers, vélos, hoverboards que ce soit à la maison ou en activité périscolaire.

Supervision des jeux connectés

→ Pour les jouets interactifs ou numériques :

- Vérifier la protection des données
- Contrôler le contenu accessible en ligne
- Activer les contrôles parentaux si disponibles

En résumé

Bon à savoir

Avant de faire un achat, prenez le temps de suivre ces quelques conseils de sécurité pour garantir la sécurité de l'enfant :

- Assurez-vous que le jouet porte le marquage CE, preuve qu'il respecte les normes de sécurité européennes.
- Lisez attentivement tous les avertissements figurant sur l'emballage : âge recommandé, risques potentiels, précautions d'usage, etc.
- Privilégiez les enseignes reconnues, que ce soit en magasin ou en ligne. Si possible, manipulez le jouet pour en évaluer la qualité.
- Méfiez-vous des prix trop bas : une « bonne affaire » peut cacher une contrefaçon ou un produit non conforme aux exigences de sécurité.
- Choisissez un jouet adapté à l'âge, aux capacités et au niveau de développement de l'enfant pour garantir à la fois plaisir et sécurité.

